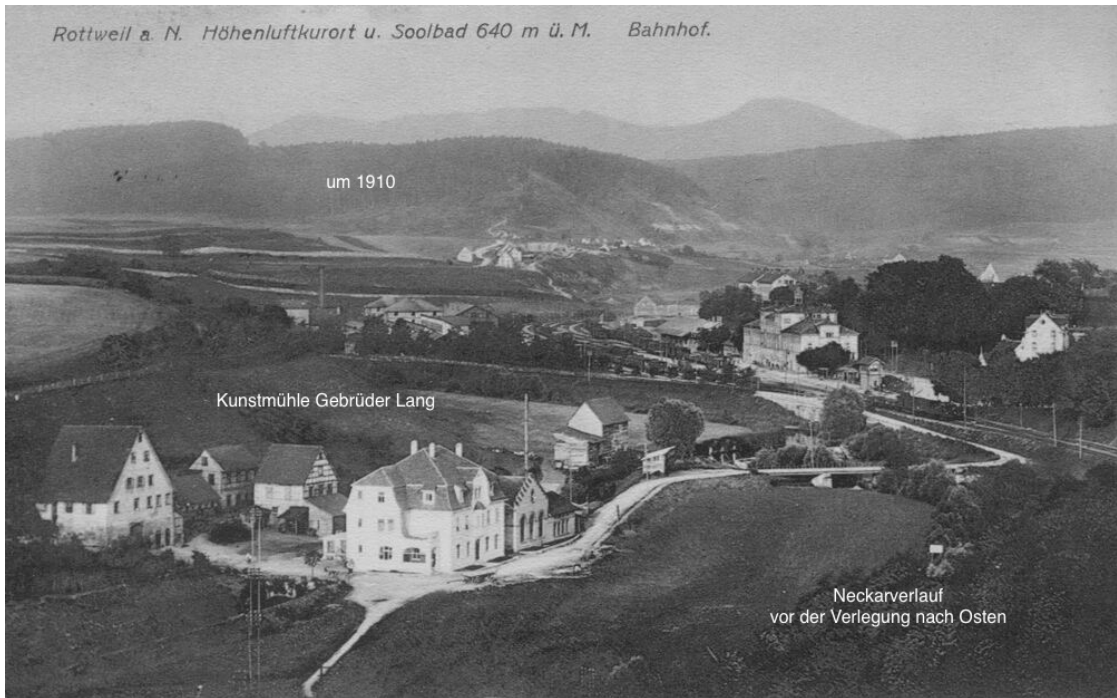


**„Power Au – zur Geschichte von Gas, Wasser und Strom“** (14. Juni 2026)  
Abbildungen können heruntergeladen werden unter [www.gavrottweil.de](http://www.gavrottweil.de)



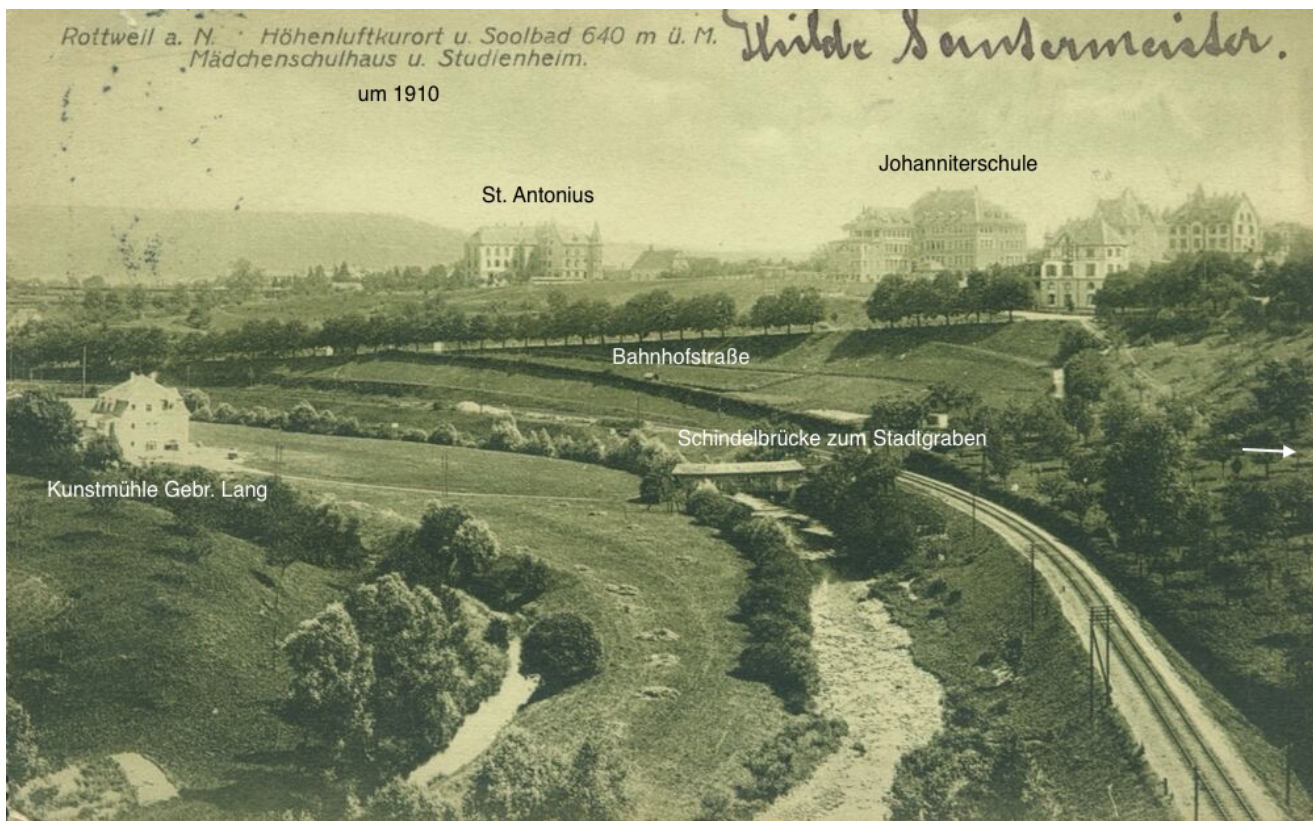
Vögelinsmühle mit Kunstmühle Lang vor dem Bahnhof 1910



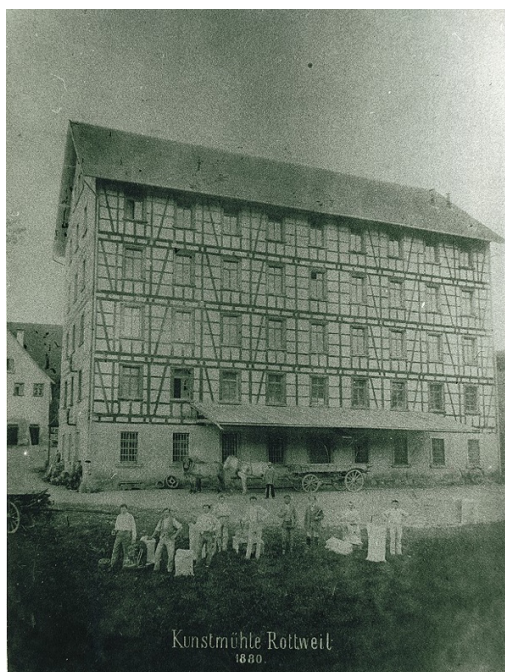
Wehr mit Kanal zur Kunstmühle und Straßenbrücke vom Bahnhof 1909



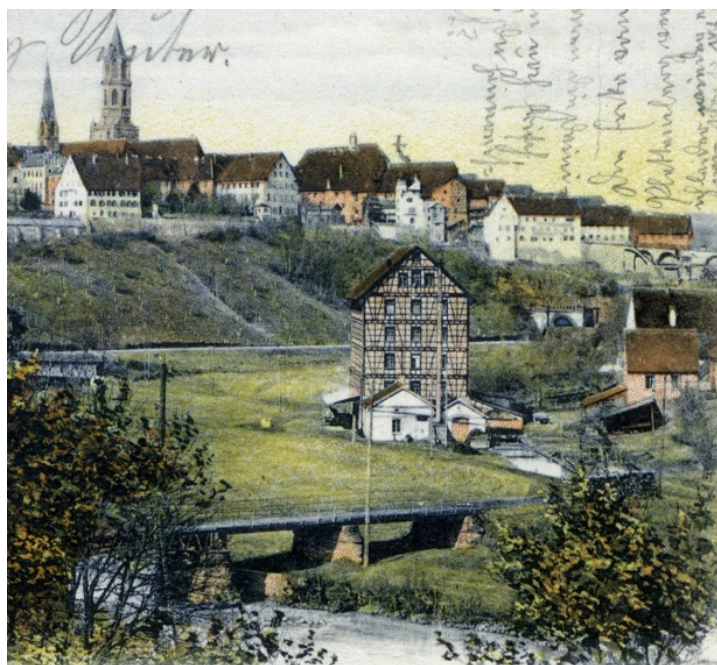
Bahnhofstraße und Bahnquerung um 1900



Alter Neckarverlauf mit Fußgängerbrücke hinauf zur Stadt 1910



Fachwerkgebäude Kunstmühle (Lang 1879)  
nach dem Brand 1871errichtet , 1906 abgebrannt



um 1900 (Postkarte 1904 abgestempelt)



Stromleitungsmasten von der Kunstmühle zur Stadt um 1900

### Stromlose Tage.

Infolge der andauernden Trockenheit ist unsere Zentraleinstellung — das Kraftwerk Laufenburg — zur Stromerzeugung von Stromlosen Tagen genötigt. Seit aus dem gleichen Grunde aber auch die Leistungsfähigkeit unserer eigenen Kraftanlagen auf ein Minimum beschränkt worden ist, tritt für untergeordnetes Verordnungsgebiet

vollständig stromlose Zeit an nachbezeichneten Tagen ein.	
3. Novbr. 1921.	norm. 8-1
7. " "	" 8-1
9. " "	" nachm. 1-5
12. " "	" 8-1
16. " "	" 8-1
18. " "	" nachm. 1-5
22. " "	" 1-5
25. " "	" 8-1
29. " "	norm. 8-1
1. Dez.	" nachm. 1-5

Während dieser Zeiten wird es uns in beschränktem Umfang möglich sein innerhalb der Stadt Strom für lebenswichtige Betriebe abzugeben, doch bitten wir, daß die Kraftstrombezüge während dieser Zeiten nicht einfließen, da wir sonst auch diese Stromlieferung einstellen müßten.

Städt. Betriebswerk:  
M. A. S.  
Mottweil, den 2. November 1921.  
Schwarzwälder Volksfreund vom 3. Dezember 1921

Datum	Lichtstrom	Kraftstrom
05.10.1921	0,40 Mark	0,30 Mark
31.01.1922	3,20 Mark	2,50 Mark
09.05.1922	4,40 Mark	3,70 Mark
26.03.1923	170,-- Mark	120,-- Mark
03.04.1923	850,-- Mark	600,-- Mark
26.06.1923	1700,-- Mark	1200,-- Mark
24.07.1923	10.000,-- Mark	6.800,-- Mark
10.08.1923	48.000,-- Mark	33.000,-- Mark
28.09.1923	10.000.000,-- Mark	8.000.000,-- Mark
19.10.1923	250.000.000,-- Mark	180.000.000,-- Mark
14.12.1923	0,35 Rentenmark	0,22 Rentenmark

## Einladung.

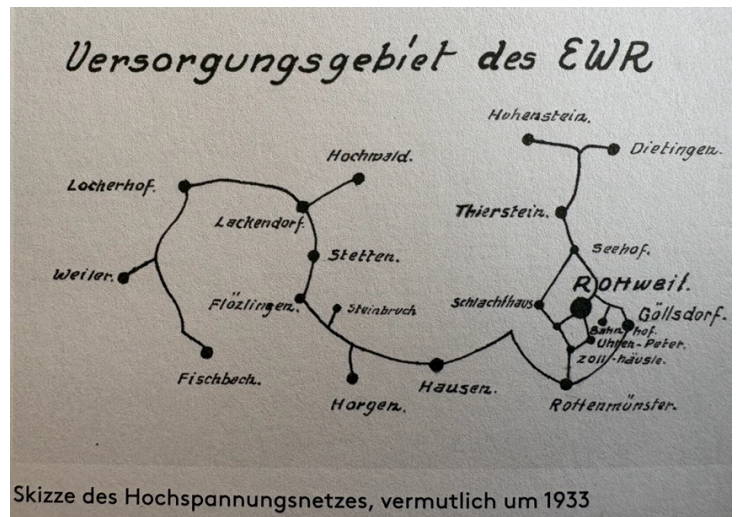
Morgen Mittwoch, den 28. und am Donnerstag, den 29. ds. Mts. lassen wir durch Frau Regierungsrat Fechner je Nachmittags um 3 Uhr im Kaufhausaal hier

**elektrisch betriebene Waschautomaten**  
und sonstige  
**elektrisch betriebene Haushaltsgeräte**  
praktisch vorführen, wobei wir den neuen Einheitstarif erläutern werden.

Wir laden hierzu die verehrten Hausfrauen ergebenst ein und bitten um zahlreichen Besuch.

**Städt. Betriebswerke**  
Abt. Elektrizitätsmerk.

Schwarzwälder Bürgerzeitung vom 27. November 1928



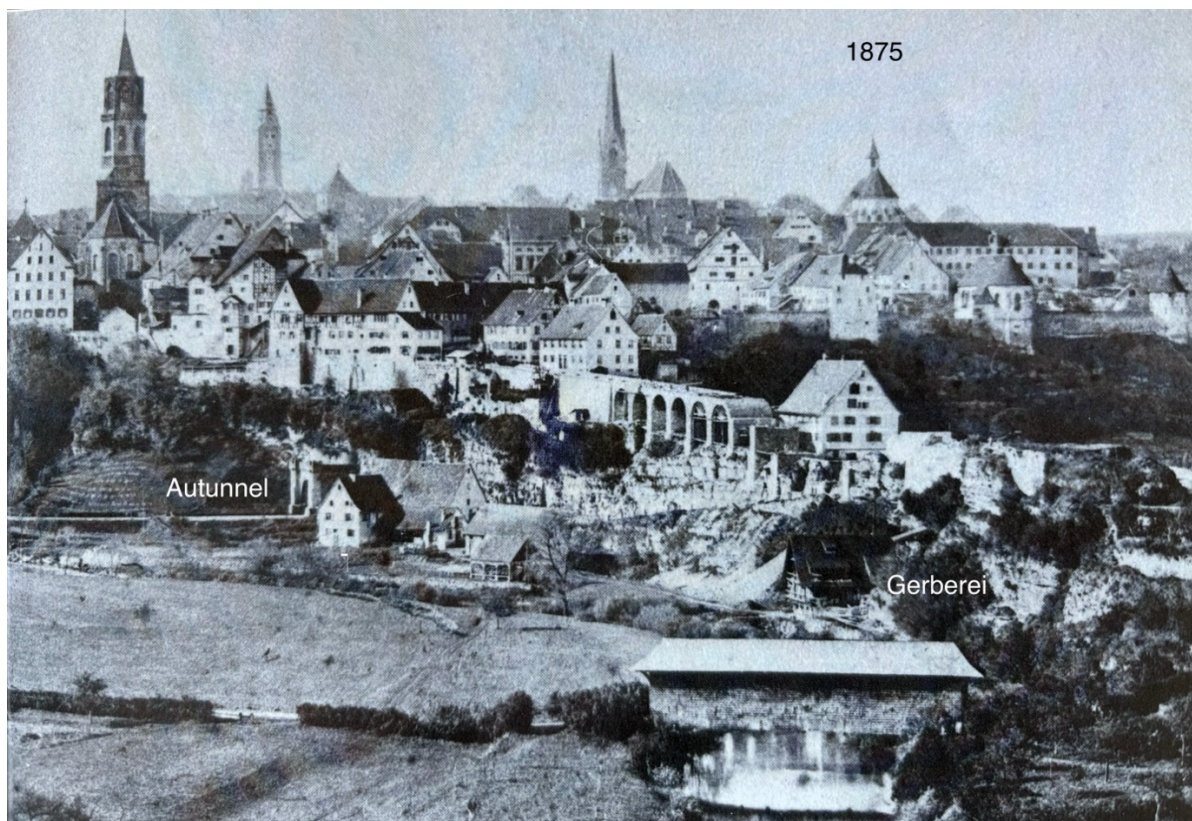
Skizze des Hochspannungsnetzes, vermutlich um 1933



Schindelbrücke zur Stadt und Gaswerk 1925



Katzensteigmühle und Lindenbuckel um 1870



Au Tunnel und Bau des Viadukts 1875



10 Jahre Gasfabrik in der Katzensteigmühle 1895



Gaswerk um 1910



Gaswerk und Kessel um 1930

## Zum Gaswerkbetrieb im Jahr 1896

**Rottweil** (Württemberg). 5744 Einwohner. Eigentümer: Geh. Commissionsrath DUTTENHOFER in Rottweil. Dirigent: derselbe.

Geschichtliches: Das Gaswerk wurde im Jahre 1885 erbaut und in Betrieb gesetzt.

## Anstalt:

Apparatenfolge: 3 Oefen System Lendner mit 16 Retorten, Vorlagen mit Theerregulirschieber, 4 Luft-Condensatoren, Exhauster mit Riemenbetrieb und Bypass-Regler, Scrubber-Cylinder mit Cokefüllung, Reinigung mit Laming-scher Masse, Wiederbelebung Zusatz von Bohrspähnen, 1 Stationsgasmesser mit 90 cbm stündl. Durchlass, 1 Gasbehälter mit gemauertem Bassin für 600 cbm, Stadtdruckregler Giroud, Warmwasserheizung mit Warmwasserkessel, 3 qm Heizfläche, Cokemühle mit Gasmotorbetrieb, zum Kohlentransport 12 Rollwagen.

Rohrnetz: 7 km Hauptleitungen, grösster Durchmesser 125, mittlerer 50 mm. Gasausströmungen werden mittelst Erdbohrer gesucht. Hauptleitungen: gusseiserne Muffenrohre mit Bleidichtung, Zuleitungen: galvanisirte doppelstarke Schmiedeisenrohre. Blitzableiteranschluss ist bis jetzt nicht vorgekommen.

Betrieb: 1894/95 (1. April). Aus 1293 t Kohlen (1253 t Saarkohlen von Heinitz-Dechen und 40 t Ruhrkohlen) wurden gewonnen: 433 734 cbm Gas, 919 t Coke incl. Kleincoke, 96 t Theer. Verkauft: 554 t Coke, alles am Orte selbst, hievon durchschnittlich  $\frac{1}{3}$  unzerkleinert und  $\frac{1}{3}$  zerkleinert, Verkaufspreis M. 2,40 zerkleinert und M. 2,20 unzerkleinert pro 100 kg. Theer sämmtlich verkauft an die chemische Fabrik Weyl & Cie., Mannheim, pro 100 kg M. 2,65. Ammoniakwasser wird nicht verwendet und daher nicht gemessen. Arbeiterzahl: 1 Gasmeister, 4 Arbeiter und 2 Laternenwärter ständig. Versicherungen: ausser den gesetzlichen eine Privatversicherung für die Arbeiter.

Gasabgabe: Vorgeschriebene Leuchtkraft 16 Kerzenstärke.

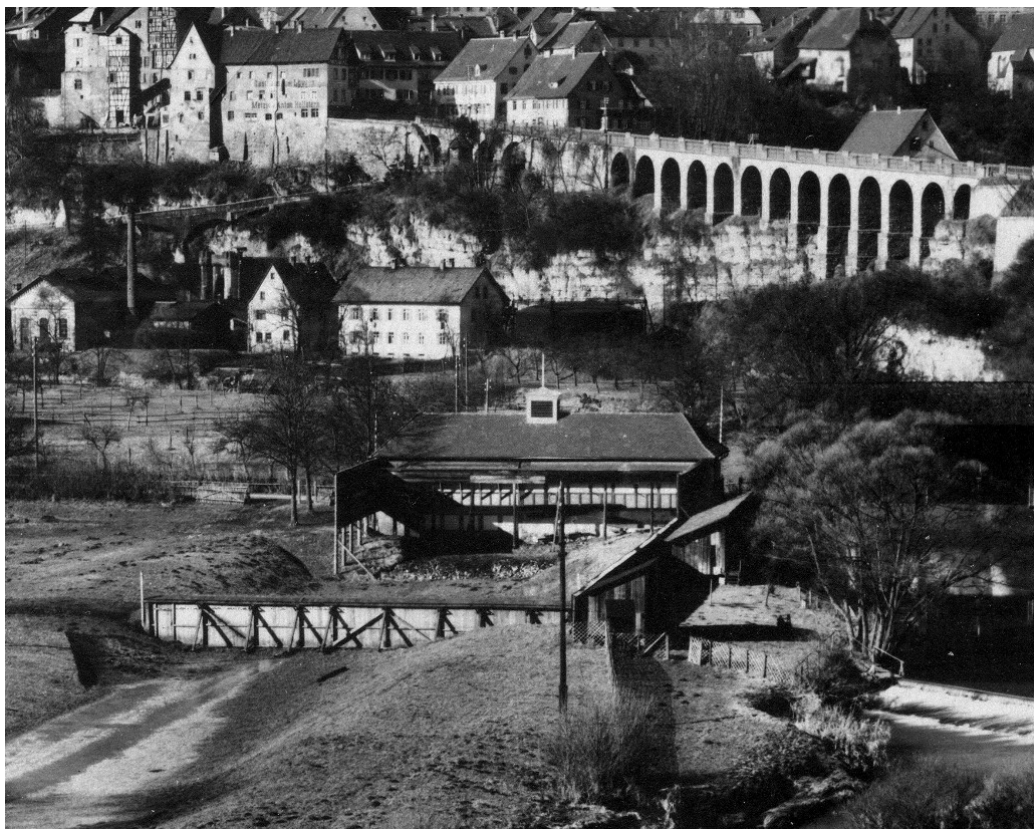
Jahresconsum pro 1894/95 . . . . .	411 444 cbm
Hievon Strassenbeleuchtung . . . . .	19 555 »
Private und öffentliche Gebäude:	
a) Beleuchtung . . . . .	
b) Motoren, gewerbl. . . . .	322 714 »
c) Heiz- und Kochgas . . . . .	
Verlust und Selbstverbrauch . . . . .	69 175 »

262

Roveredo—

Grösste Abgabe pro Tag 2148 cbm. Strassenflammen 98, hierunter 3 Gasglühlichtflammen in 2 Laternen. Elektrische Strassenbeleuchtung nicht vorhanden.

Allgemeines: Gasglühlicht 50 Auer-Brenner vorhanden. Gasmesser: 4 nasse für 750, 76 trocken für 1568, zusammen 80 für 2317 Flammen. Flammenzahl nach Gasmessern: für Beleuchtung 1713, für Motoren 505, für Koch- und Heizgas 100. Gewerbliche Motoren 12 mit  $23\frac{1}{2}$  HP., grösster Motor 6 HP., kleinster  $\frac{1}{2}$  HP., Durchschnittsgrösse 2 HP. Verwendung: ein kleiner Theil als Triebkraft in der Pulverfabrik, in Bierbrauereien, in Buchdruckereien, Kupferschmiedwerkstätten, im städt. Wasserwerk im Schlachthaus, in einer Oelmühle, Käferei, Spängerei und Glaserei. Gaspreis pro 1 cbm: bei der Strassenbeleuchtung kommt 1 cbm durchschnittlich auf 20 Pf., 1 cbm Leuchtgas für Privatpersonen 25 Pf., für Staats- und Gemeindegebäude incl. Bahnhof 24 Pf. Der Bahnhof mit Locomotivwerkstätte erhält Rabatt. Das Motorengas für die Pulverfabrik als die Hauptabnehmerin kostet 19 Pf., während Private 20 Pf. bezahlen. Bei Heiz- und Kochgas kostet der Cubikmeter 16 Pf. Vom 1. Juli ds. Js. ab wird auch das Motorengas für 16 Pf. pro Cubikmeter abgegeben.



1902 erbautes Schützenhaus um das Jahr 1929



Luftbild 1960 mit Blick auf die Gasfabrik



Alter Gaskessel beim Schützenhaus 1986, links die Schindelbrücke



1870

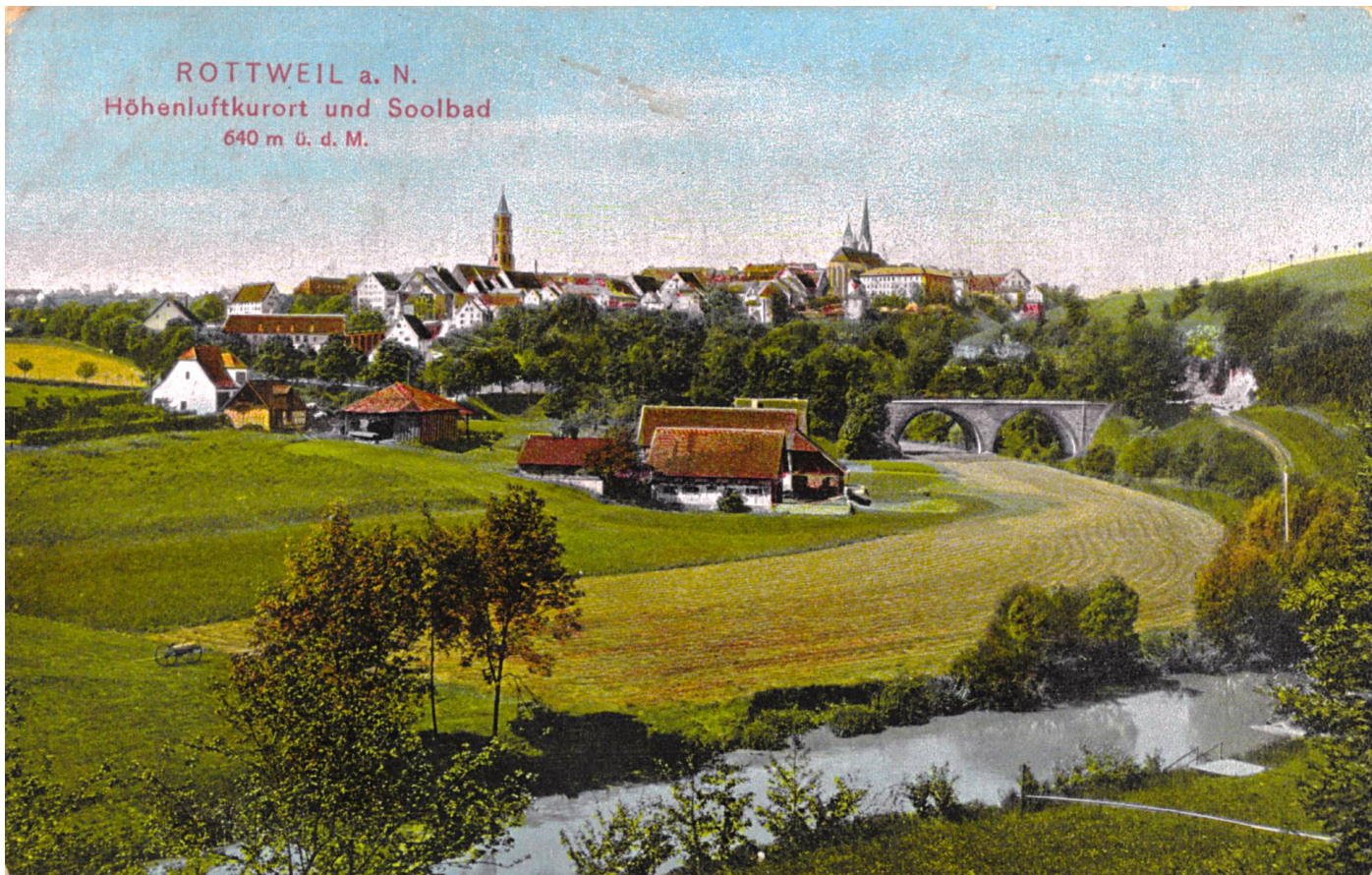
Bruderschaftsmühle mit Mühlkanal 1870



Östliche Au 1939

Bruderschaftsmühle mit Turbinenhaus  
im Hintergrund Haus Nr. 84

rechts Baracken, um 1960 abgerissen



Neckarwiesen (Bleiche) um 1920



König-Karl-Brücke, dahinter Drehers und Kochlins Mühle um 1880/90



Mühlenwehr bei Dreher's und Kochlin'smühle um 1910



Dreher's und Kochlin'smühle mit Kanal und alter Dietinger Steige um 1938



Wehr und Flussquerung um 1915



Drehers Mühle 1908